

**HOBART**Viveros de la Colina No. 238 Col. Viveros de la Loma,  
Tlalnepantla Tel: 50-62-82-00 • www.hobart.com.mx**LAVALOZA CLPS76eR**  
con sistema Advansys**HOBART****CARACTERÍSTICAS ESTÁNDAR**

- Recuperación de energía
- Prelavado de 22" (55.88 cm) con motor de 2HP
- 245 canastillas por hora
- Sistema de enjuague Opti-Rinse™
- Sobrecalentador eléctrico de 30 KW
- Mecanismo motriz de rápido retorno del transportador
- Doble puerta aislada con interruptores de seguridad y bisagras
- Sistema de sellado de la puerta
- Altura de 19.5 Pulgadas (49.53 cm) de abertura de la cámara
- Módulo microprocesador de control, montado en la parte superior de equipo
- Válvulas reguladoras de presión
- Modo de ahorro de energía
- Indicador de agua sucia
- Alerta de baja temperatura
- Pausa del transportador
- Notificación para desincrustación
- Diagnósticos de servicio
- Cumplimiento con las normas de la Asociación Norteamericana de Fabricantes de Equipos Alimentarios (NAFEM, por sus siglas en inglés)
- Brazo de lavado con patrón de aspersion balanceado diseñado por dinámica de fluidos por computadora
- Brazos de lavado de acero inoxidable con espreas avellanadas anti obstrucción
- Rejilla removible de entrada a la bomba
- Bomba e impulsor de acero inoxidable de auto drenado
- Canastilla profunda y rejilla sencilla de desperdicios inclinada
- Cubiertas de acero inoxidable que protegen el perímetro y la parte inferior del equipo
- Cierre de drenado actuado por la puerta
- Conexión eléctrica de un sólo punto (no incluye el sobrecalentador)
- Control para extracción

**DIRECCIÓN DE FUNCIONAMIENTO**

- De derecha a izquierda
- De izquierda a derecha

**VOLTAJE**

- 208/60/3       240/60/3       380/60/3
- 480/60/3       600/60/3

**MODELO**

Lavalozza CLPS76eR

**OPCIONES CON COSTO**

- Conexión eléctrica de un sólo punto para el sobrecalentador (sólo trifásico)
- Cámara más alta que la estándar

**ACCESORIOS**

- Campanas de extracción de acero inoxidable (sólo lado de carga)
- Juego de ventilación de potencia de la campana de extracción
- Descargador automático en esquina
- Cargador lateral
- Soplador secador
- Kit para enfriar el agua del drenaje

Las especificaciones, los detalles y las dimensiones se encuentran al reverso.



Lavalozza CLPS76eR con sistema Advansys

# Lavalozas CLPS76eR con sistema Advansys

**HOBART**

Viveros de la Colina No. 238 Col. Viveros de la Loma, Tlalnepanitla Tel: 50-62-82-00 • www.hobart.com.mx

## LA LAVALOZA CLeR ES UN EQUIPO ESTÁNDAR CON ESTAS FUNCIONES EFICACES

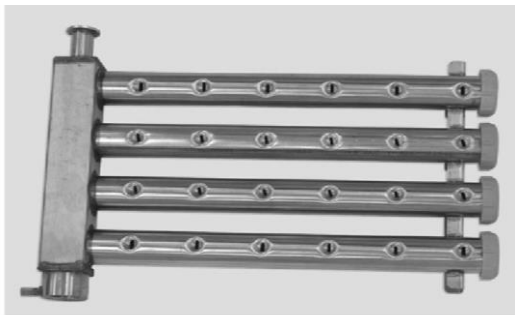
Al interior y al exterior, las lavalozas CLe están equipadas con innovaciones de componentes estándar e innovaciones de diseños que las hacen tener el más grande valor en la industria de las lavalozas.



Las puertas aisladas de inspección con bisagras brindan un fácil acceso a la cámara. Las tuberías de lavado exteriores y los reducidos deflectores interiores disminuyen el tiempo de limpieza. El transportador de retorno rápido patentado brinda una amplia separación entre la zona de lavado y enjuague.



El módulo de control de microprocesador exclusivo de Hobart ofrecen muchas funciones, como el modo de ahorro de energía, las alarmas de baja temperatura, el indicador de agua sucia, el estatus del equipo y la notificación para quitar el sarro. Los controles tienen los diagnósticos de servicio y cumplen con las normas de NAFEM.



**Brazos de lavado:** Los brazos de lavado diseñados por dinámica de fluido por computadora se auto alinean para fácil colocación y cuentan con espreas avellanadas anti-obstrucción, características de Hobart, para obtener excelentes resultados.

El sistema de recuperación de energía capta el calor y el vapor de escape del aire de extracción y usa el intercambiador de calentamiento para reciclar el calentamiento en energía. Esta energía libre se usa para precalentar el suministro de agua al equipo antes de que entre al sobrecalentador. El agua pasa a través del intercambiador de calor que está colocado en la línea de suministro con el sistema de extracción de descarga de la lavalozas para captar la energía del aire de extracción y recibir la loza dejando que la lavalozas eleve la temperatura del agua a 110° antes de que el agua entre al sobrecalentador.



**Sistema Opti-Rinse™ de menor consumo de agua, exclusivo de Hobart:** Este sistema reduce de forma significativa los costos de operación al disminuir el agua de enjuague y la energía requerida para calentar el agua. El patrón de aspersion único rocía gotas más grandes para sanitizar la loza de manera más eficaz.



**Sobrecaentador de acero inoxidable sin presión.**

El sobrecaentador está cableado y con plomería interconectada. Ahorre en instalación y en espacio y simplifique el funcionamiento con un sólo interruptor de encendido para la lavalozas y el sobrecaentador.



Viveros de la Colina No. 238 Col. Viveros de la Loma  
Tlalnepantla Tel: 50-62-82-00 www.hobart.com.mx

# Lavalozas CLPS76eR con sistema Advansys

## OTRAS CARACTERÍSTICAS ESTÁNDAR

- **Cortinas térmicas en capas** que mantienen el calor en el equipo.
- **Embrague motriz del transportador patentado** para una máxima protección contra los atoramientos de canastillas en el transportador.
- **La rejilla removible de entrada a la bomba** cuenta con una guarda para mantener los desperdicios en la entrada de la bomba.
- **Sellos de la puerta aislada** con bisagras y sello tipo laberinto de acero inoxidable para un funcionamiento libre de escurrimientos.
- **Cierre de drenado actuado por la puerta.** El cierre de la puerta activa el cierre del drenado, elimina los pasos que se hacen de forma manual y asegura que el cierre esté en la posición correcta.

## OPCIONES Y ACCESORIOS DISPONIBLES

La flexibilidad es sinónimo de las lavalozas CLeR de Hobart. Si su trabajo solicita una lavalozas con campana de extracción y prelavado, sólo especifique la combinación de opciones que se adapta a sus necesidades.



**Cargador lateral:** Ahorre hasta 6 metros cuadrados de espacio con el cargador opcional lateral para las lavalozas CLeR. Las canastillas se acomodan de forma automática a 90° en la lavalozas, lo que reduce en gran medida el espacio y el trabajo. Su personal apreciará esta característica del equipo.

## OTROS ACCESORIOS DISPONIBLES

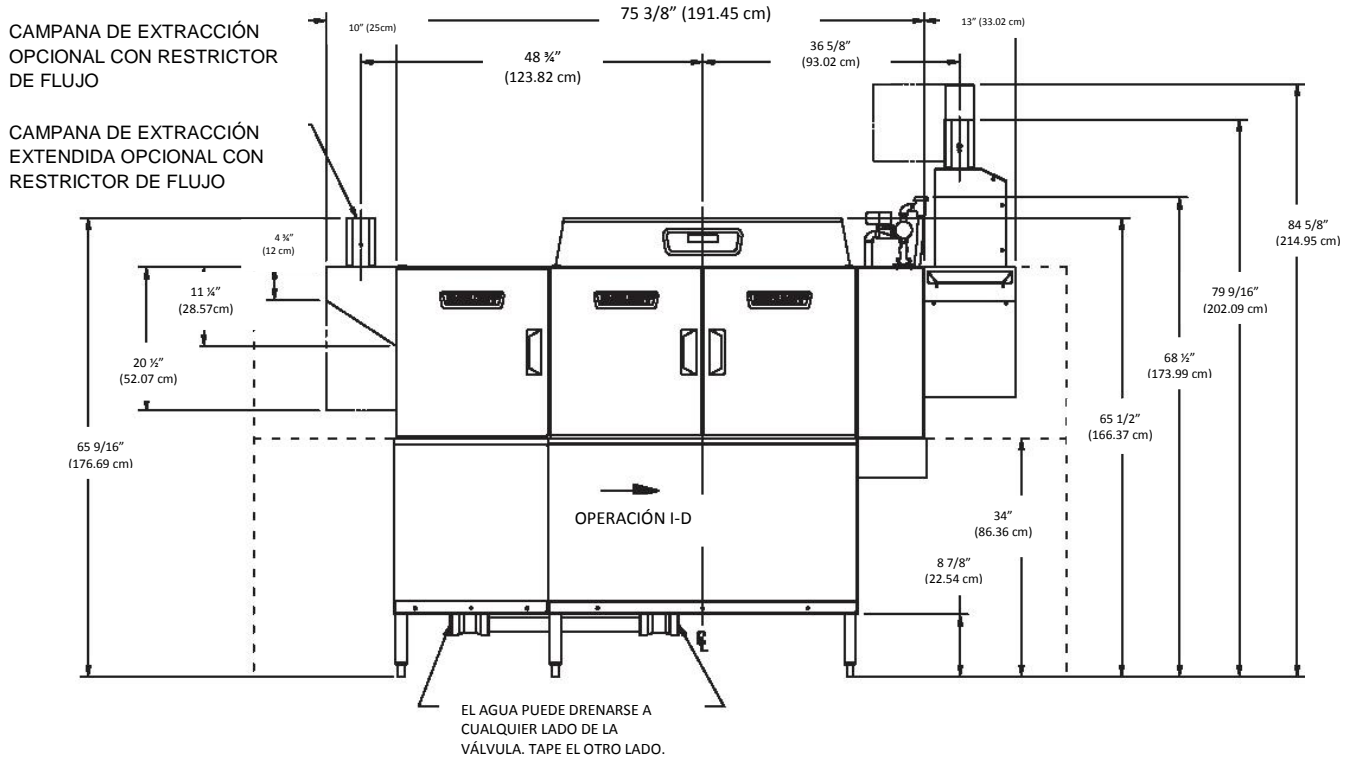
Soplador secador y descargador motriz directo

	CLPS76eR
<b>Capacidad del equipo (mecánico)</b> Canastillas por hora 19 3/4" x 19 3/4" (50.16 cm x 50.16 cm)	245
Velocidad de el transportador metro por minuto	6.8 máximo
Platos por hora (25 por canastilla en promedio)	6,100
Vasos por hora (45 por canastilla en promedio)	10,980
<b>Espacio</b> de mesa a mesa Pulgadas (centímetros)	76" (193.04 cm)
<b>Dimensiones</b> altura x anchura x diámetro pulgadas (centímetros)	79 9/16" x 89 1/2" x 31 1/4" (202.09 x 227.33 x 79.37 cm)
<b>Motor H.P.</b>	PRELAVADO DE 2 H.P. LAVADO DE 2 H.P.
<b>Transportador H.P.</b>	1/6 H.P.
<b>Tanques de lavado</b>	2
<b>Capacidad del tanque</b> (litros)	PRELAVADO 87.06 litros LAVADO 87.06 litros
<b>Capacidad de la bomba</b> Litros por el minuto (Prueba de cortina Weir)	625
<b>Equipo de calentamiento</b> (Para mantener caliente el tanque de lavado) Quemadores de gas (a gas natural)	78.000 BTU por hora
Unidad de calentamiento eléctrico capacidad utilizada	15 KW
<b>Sobrecalentador / enjuague final</b>	30 KW
<b>Enjuague</b> Minutos operados durante una hora de operación máxima	60
<b>Flujo de enjuague final</b> : Litros por minuto a una presión de flujo de 15PSI	6.81 litros
A una presión de flujo de 20PSI	4.77
<b>Flujo de enjuague final</b> - litros por hora máximo a una presión de flujo de 15PSI	410
a una presión de flujo de 20PSI	480
<b>Enjuague</b> a una presión de flujo de 20 PSI litros por canastilla	Sanitizado con agua caliente .56- 180°F
<b>Consumo de vapor</b> Kilogramos por hora máximo. Aproximadamente 13.6 kilos por hora = 1 boiler H.P (BHP) Lavalozas, basado en el vapor de 20 PSI y en el abastecimiento de agua de enjuague final del cliente a 82.22° C máximo	29.5 Kg por hora
<b>Sobrecalentador a vapor</b> Si se usa con vapor a 20 PSI; flujo del agua a 20 PSI, el agua que entra a 54.44°C, el aumento de temperatura será hasta 82.22°C mínimo	60
<b>Requisitos para extracción-</b> pies cúbicos por minuto	Lado de Entrada 200 Lado de Descarga 175
<b>Rango máximo del flujo de drenado</b> litros por minuto (Rango inicial con el tanque lleno)	144
<b>Peso de envío</b> - kilos aproximados	427.73 kilos

# Lavalozza CLPS76eR con sistema Advansys



Viveros de la Colina No.238 Col. Viveros de la Loma,  
Tlalnepantla Tel: 50-62-82-00 • www.hobart.com.mx



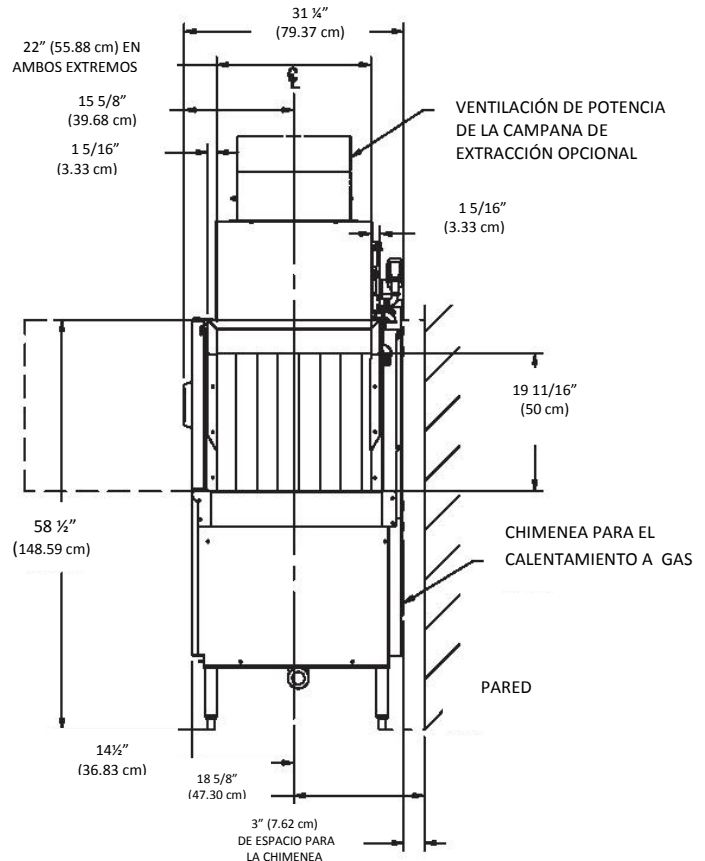
## ATENCIÓN

Las conexiones eléctricas y a tierra deben cumplir con las partes aplicables del código nacional eléctrico y/u otros códigos locales eléctricos.

**PRECAUCIÓN:** El hipoclorito de sodio corroe ciertos materiales como la plata, el aluminio y el piuter.

Las conexiones de plomería deben cumplir con los códigos aplicables de seguridad, sanitarios y de plomería.

POTENCIA DEL SOBRECALENTADOR 30 KW			
ESPECIFICACIONES ELÉCTRICAS	AMPERES NOMINALES	AMPERAJE MÍNIMO DEL CONDUCTOR DE SUMINISTRO	DISPOSITIVO MÁXIMO DE PROTECCIÓN
200-240/50/3	80.2	90	90
380-415/50/3	53.2	60	60
200/50/3	80.8	90	90
208-240/60/3	80.2	90	90
208/60/3	83.9	90	90
240/60/3	80.2	90	90
380/60/3	42.5	60	60
380-415/60/3	46.4	60	60
480/60/3	40.1	50	50
600/60/3	33.7	40	40



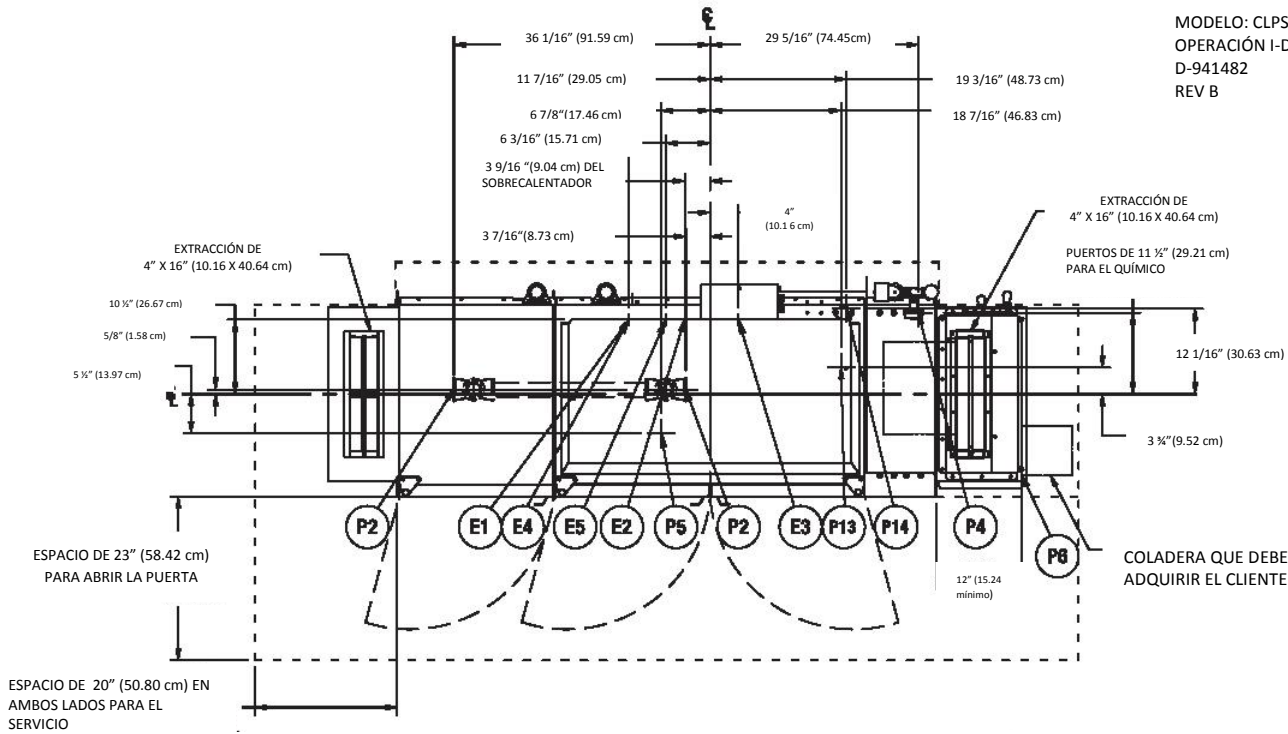


# CLPS76eR IZQUIERDA-DERECHEA ELÉCTRICO



Viveros de la Colina No. 238 Col. Viveros de la Loma Tlalnepantla Tel: 50-62-82-00• www.hobart.com.mx

MODELO: CLPS76e  
OPERACIÓN I-D  
D-941482  
REV B



### INFORMACIÓN ADICIONAL:

REQUISITOS DE EXTRACCIÓN DE LA CAMPANA DE EXTRACCIÓN O CAMPANA DE EXTRACCIÓN EXTENDIDA OPCIONALES: 200 PIES CUBICOS POR MINUTO AL EXTREMO DE LA ENTRADA.

TODAS LAS DIMENSIONES TOMADAS DESDE LA LINEA DEL PISO PUEDEN SER INCREMENTADAS APROXIMADAMENTE 3/8" (1.90 cm) O DISMINUIDAS 1/2" (1.27 cm).

EL INTERIOR DEL TANQUE ES DE 75 7/8" (192.72 cm) (A LA CONEXIÓN DE LA MESA) LAS MEDIDAS DE MESA A MESA SON 75 21/32" (192.17 cm)

PESO NETO DEL EQUIPO: 412.76 Kg. (ALTURA ESTÁNDAR)  
PESO DEL ENVÍO: 427.73Kg. (ALTURA ESTÁNDAR)

SE REQUIERE UN RESTRICTOR DE FLUJO INVERSO EN EL SISTEMA DE VENTILACIÓN (HOBART NO INSTALA Y NO VENDE).

### INFORMACIÓN DE PLOMERÍA: CALENTAMIENTO ELÉCTRICO, VAPOR Y DE GAS

El cliente debe comprar e instalar un supresor de golpe de ariete (que cumpla con la Norma Estándar ASSE-1010 o equivalente) en el suministro de agua en la conexión de servicio.

La dureza recomendada del agua deber ser igual o menor a 3 granos (51.9 P.P.M.) para obtener mejores resultados.

La presión del agua caliente y fría recomendada para el equipo es de 20 PSI (15 PSI mínimo, 25PSI máximo).

Si la temperatura del agua fría es menor a 55°F, llame al área de ventas.

Para facilitar la limpieza, debe instalarse una toma de agua cerca de la lavalozca con una manguera de uso intensivo y una válvula de mano. Cuando use un dosificador de sanitizador químico, éste debe estar certificado por la Norma Estándar 29 de la NSF.

Conexión de servicio separada para el calentamiento eléctrico

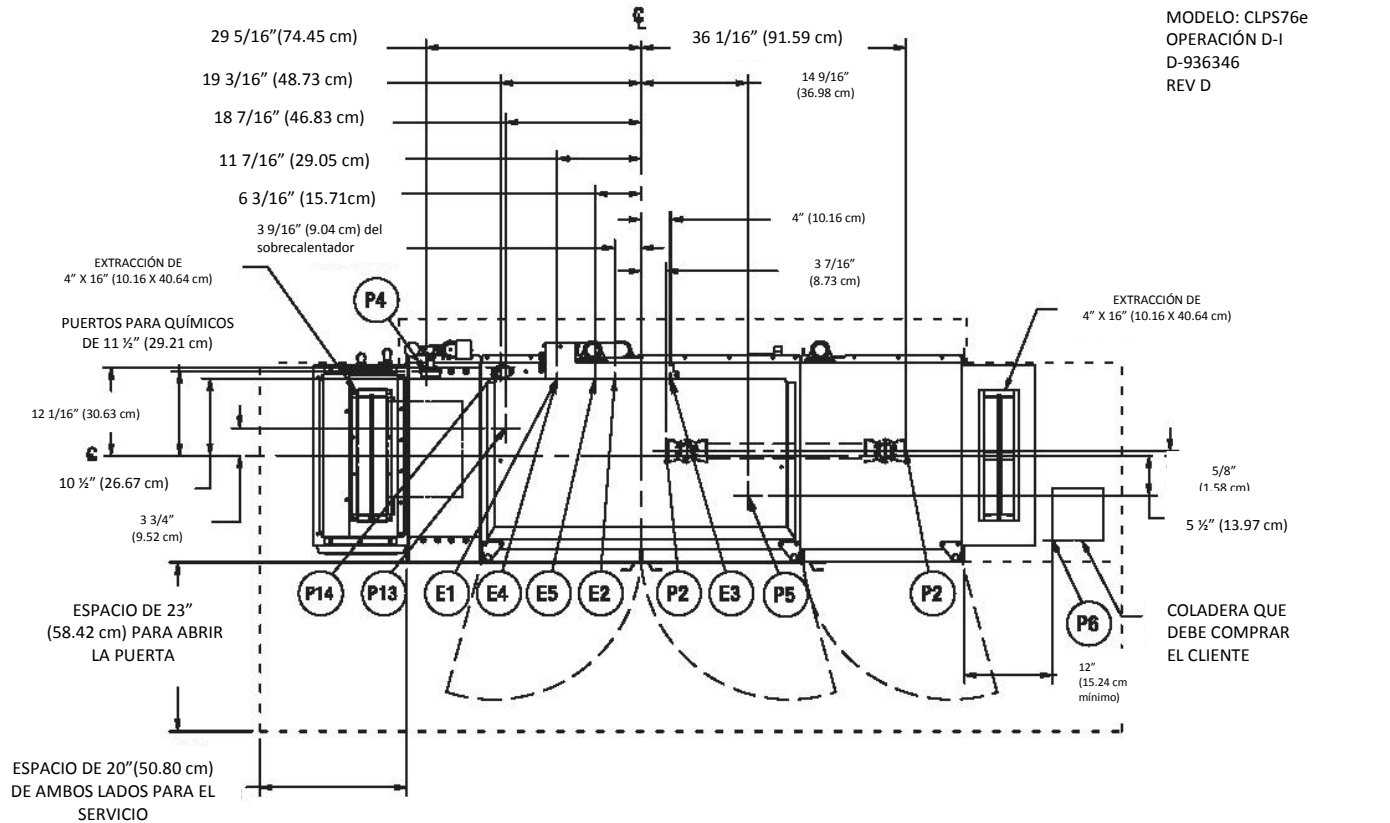
POTENCIA DEL CALENTAMIENTO ELÉCTRICO 15 KW (LAVADO)			
VOLTAJE	AMPERES NOMINALES	AMPERAJE MÍNIMO DEL CONDUCTOR DE SUMINISTRO	DISPOSITIVO MÁXIMO DE PROTECCIÓN
208/60/3	45	60	60
240/60/3	43	60	60
480/60/3	22	30	30
200/50/3	43	60	60
380/60/3	23	30	30
380-415/50/3	29	40	40
600/60/3	14.4	20	20

Conexión de servicio separada para motores (calentamiento eléctrico)

MOTORES: TRANSPORTADOR 1/6 H.P. LAVADO 2 H.P.			
VOLTAJE	AMPERES NOMINALES	AMPERAJE MÍNIMO DEL CONDUCTOR DE SUMINISTRO	DISPOSITIVO MÁXIMO DE PROTECCIÓN
208/60/3	16.5	20	20
240/60/3	15.9	20	20
480/60/3	9.5	15	15
200/50/3	17.5	20	20
380/60/3	11.2	15	15
380-415/50/3	10.6	15	15
600/60/3	8.5	15	15

Conexión de servicio eléctrico en un sólo punto, (sólo para tres fases) motores y calentamiento eléctrico del tanque

VOLTAJE	AMPERES NOMINALES	AMPERAJE MÍNIMO DEL CONDUCTOR DE SUMINISTRO	DISPOSITIVO MÁXIMO DE PROTECCIÓN
208/60/3	61.5	80	80
240/60/3	58.8	80	80
480/60/3	31.0	40	40
200/50/3	60.9	80	80
380/60/3	34.0	40	40
380-415/50/3	35.4	40	40
600/60/3	22.9	35	35



MODELO: CLPS76e  
OPERACIÓN D-I  
D-936346  
REV D

**CONEXIONES ELÉCTRICAS  
INFORMACIÓN DE CONEXIÓN  
(SNPT= SOBRE NIVEL DEL PISO TERMINADO)  
REFERENCIA  
CALENTAMIENTOS ELÉCTRICO, VAPOR Y GAS**

- E1 CONEXIÓN ELÉCTRICA: UN SÓLO PUNTO, ELÉCTRICA, GAS Y VAPOR, PERFORACIÓN DE 1 1/4" O 2" PARA TUBO CONDUIT A UNA ALTURA DE 63 3/4" (161.92 cm) SNPT.
- E2 CONEXIÓN ELÉCTRICA: SOBRECALENTADOR, CONFIGURABLE A 15/30 KW, PERFORACIÓN DE 1 1/4" O 2" PARA TUBO CONDUIT A UNA ALTURA DE 63 3/4" (161.92 cm) SNPT.
- E3 CONEXIÓN ELÉCTRICA: DOSIFICADORES DE DETERGENTE Y ENJUAGUE TUBO CONDUIT de 1/2", A UNA ALTURA DE 64 1/4" (163.19 cm). SNPT
- SÓLO CALENTAMIENTO ELÉCTRICO  
CONEXIÓN ELÉCTRICA SEPARADA MONÓFASICA O TRIFÁSICA CONFIGURADA EN CAMPO**
- E4 CONEXIÓN ELÉCTRICA: MOTORES Y CONTROLES, TUBO CONDUIT DE 1 1/4" A ALTURA DE 63 3/4" (161.92 cm) SNPT.
- E5 CALENTAMIENTO ELÉCTRICO: 15,000 WATTS, TANQUE DE LAVADO, PERFORACIÓN PARA TUBO CONDUIT DE 1", A UNA ALTURA DE 63 3/4" (161.92 cm) SNPT.

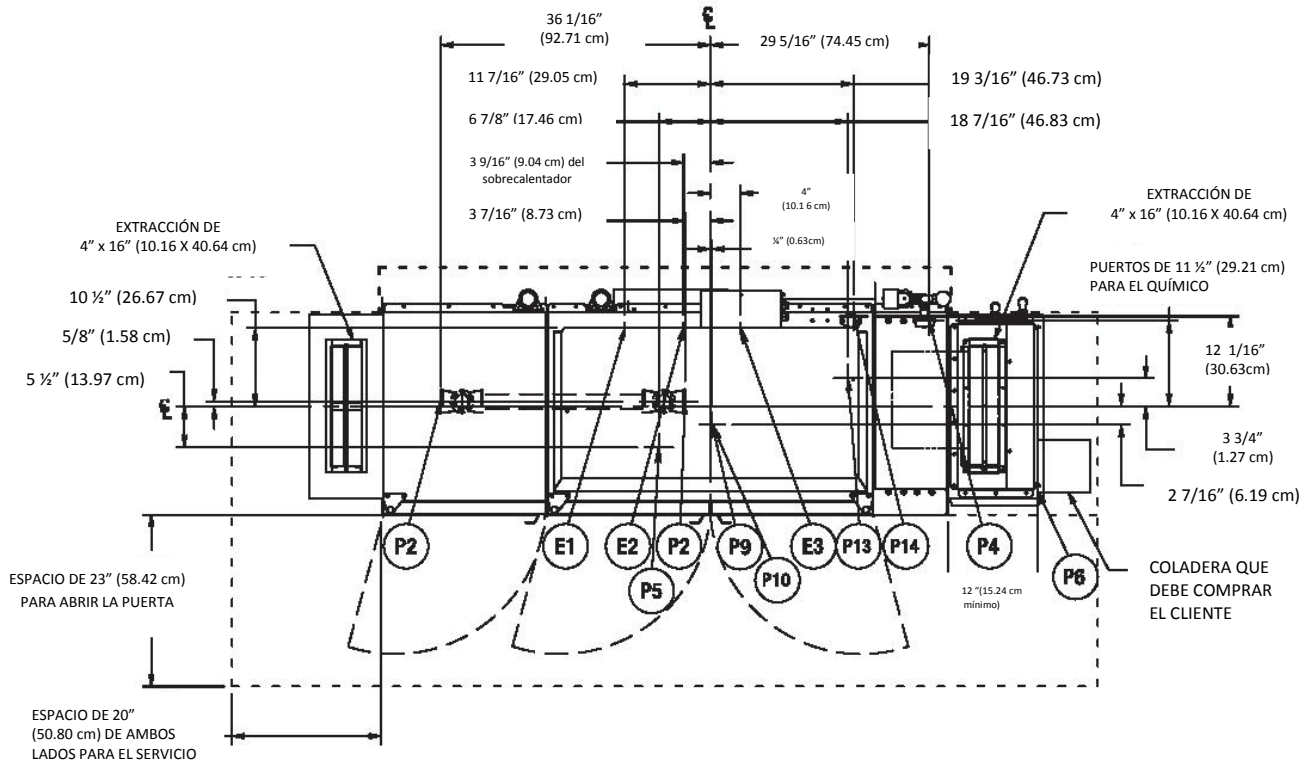
**CONEXIONES DE PLOMERÍA  
INFORMACIÓN DE CONEXIÓN  
(SNPT =SOBRE NIVEL DEL PISO TERMINADO)  
REFERENCIA  
CALENTAMIENTOS ELÉCTRICOS, VAPOR Y GAS**

- P2 DRENAJE: CUERDA DE TUBERÍA HEMBRA DE 2", A SNPT; DOS POSIBLES CONEXIONES; EL AGUA PUEDE DRENARSE A CUALQUIER LADO DE LA VÁLVULA. TAPE EL LADO OPUESTO.
- P4 DOSIFICADOR DE ENJUAGUE: QUITA EL TAPÓN DE 1/8" PARA ACCEDER AL ORIFICIO CON CUERDA DE 1/8" HEMBRA NPT A 59 9/16" (151.29cm) SNPT
- P5 SENSOR DE CONCENTRACIÓN DE DETERGENTE: RETIRE EL TAPÓN ENSAMBLADO PARA ACCEDER A LA PERFORACIÓN DE 7/8" (2.22 cm) DE DIÁMETRO (SÓLO TANQUE DE LAVADO A 14 5/8" (37.14 cm) SNPT.
- P6 DRENAJE INDIRECTO A UNA COLADERA EN PISO: EL CLIENTE DEBE COMPRAR LA COLADERA 0" SNPT CUANDO SE NECESITE. INSTALE UNA COLADERA AFUERA DEL PERÍMETRO DE LA LAVALOZA.
- P13 CONEXIÓN DE AGUA CALIENTE: ROSCA DE TUBERÍA HEMBRA DE 1/2" A 11 3/16" (28.41 cm) SNPT.  
ALTA TEMPERATURA CON SOBRECALENTADOR 110°F Min.
- P14 CONEXIÓN DE AGUA FRÍA: ROSCA DE TUBERÍA HEMBRA DE 1/2" A 14 3/8" (36.51 cm) SNPT.  
TEMPERATURA FRÍA 55°F Min.

# GAS IZQUIERDA-DERECHA CLPS76eR



Viveros de la Colina No. 238 Col. Viveros de la Loma,  
Tlalnepantla Tel: 50-62-82-00 • www.hobart.com.mx



### INFORMACIÓN ADICIONAL:

REQUISITOS DE EXTRACCIÓN DE LA CAMPANA DE EXTRACCIÓN O CAMPANA DE EXTRACCIÓN EXTENDIDA OPCIONALES: 200 PIES CUBICOS POR MINUTO AL EXTREMO DE LA ENTRADA

TODAS LAS DIMENSIONES TOMADAS DESDE LA LINEA DEL PISO PUEDEN SER INCREMENTADAS APROXIMADAMENTE 3/8" (1.90 cm) O DISMINUIDAS 1/2" (1.27 cm).

EL INTERIOR DEL TANQUE ES DE 75 7/8" (192.72 cm) (A LA CONEXIÓN DE LA MESA) LAS MEDIDAS DE MESA A MESA SON 75 21/32" (192.17cm)

PESO NETO DEL EQUIPO: 412.76 Kg. (ALTURA ESTÁNDAR)  
PESO DEL ENVÍO: 427.73 Kg. (ALTURA ESTÁNDAR)

SE REQUIERE UN RESTRICTOR DE FLUJO INVERSO EN EL SISTEMA DE VENTILACIÓN (HOBART NO LO INSTALA Y NO LO VENDE).

### CONEXIÓN DE SERVICIO PARA MOTORES Y CONTROLES

MOTORES: TRANSPORTADOR 1/6 H.P. LAVADO 2 H.P.			
VOLTAJE	AMPERES NOMINALES	AMPERAJE MÍNIMO DEL CONDUCTOR DE SUMINISTRO	DISPOSITIVO MÁXIMO DE PROTECCIÓN
208-240/60/3	17.2	20	20
380/60/3	11.6	15	15
480/60/3	9.8	15	15
600/60/3	8.7	15	15

### INFORMACIÓN DE PLOMERÍA:

#### CALENTAMIENTO ELÉCTRICO, VAPOR Y DE GAS

El cliente debe comprar e instalar un supresor de golpe de ariete (que cumpla con la Norma Estándar ASSE-1010 o equivalente) en el suministro de agua en la conexión de servicio.

La dureza recomendada del agua deber ser igual o menor a 3 granos (51.9 P.P.M.) para obtener mejores resultados.

La presión del agua caliente y fría recomendada para el equipo es de 20 PSI (15 PSI mínimo- 25PSI máximo).

Si la temperatura del agua fría es menor a 55°F, llame al área de ventas.

Para facilitar la limpieza, debe instalarse una toma de agua cerca de la lavalozca con una manguera de uso intensivo y una válvula de mano. Cuando use un dosificador de sanitizador químico, éste debe estar certificado por la Norma Estándar 29 de la NSF.

#### SÓLO CALENTAMIENTO DE GAS

PARA GAS NATURAL, LA PRESIÓN AL QUEMADOR (EN LA CONEXIÓN DEL CLIENTE) DEBE SER DE 3.5" MÍNIMO Y 7" MÁXIMO W.C. (COLUMNA DE AGUA)

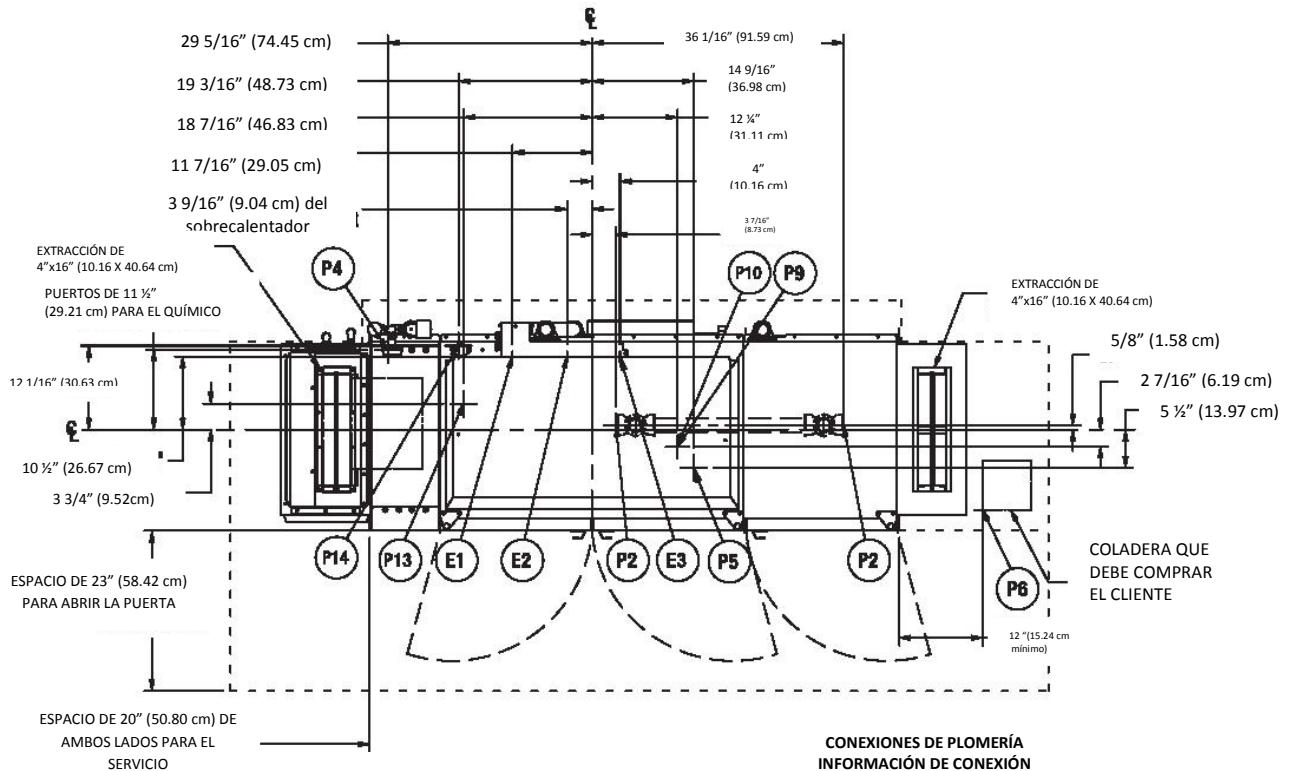
PARA GAS LP, LA PRESIÓN AL QUEMADOR (EN LA CONEXIÓN DEL CLIENTE) DEBE SER DE 8" MÍNIMO Y 11" MÁXIMO W.C.

SI LA PRESIÓN DE GAS ES MAYOR A 7" (GAS NATURAL) O 11" (GAS LP) (COLUMNA DE AGUA), EL CLIENTE DEBE INSTALAR UNA VÁLVULA REGULADORA DE PRESIÓN EN LA TOMA DEL GAS A LA LAVALOZA.

CALENTAMIENTO DE GAS (NATURAL O LP) POTENCIA EN BTU/HR – 78,000

LA EXTRACCIÓN DE GAS DEBE INSTALARSE DE ACUERDO AL CÓDIGO LOCAL. NO CONECTE LA CHIMENEA DE LA LAVALOZA A LA EXTRACCIÓN. VÉASE EL MANUAL DE INSTALACIÓN PARA LA EXTRACCIÓN DE GASES.





**CONEXIONES ELÉCTRICAS  
INFORMACIÓN DE CONEXIÓN  
(SNPT= SOBRE NIVEL DEL PISO TERMINADO)  
REFERENCIA  
CALENTAMIENTOS ELÉCTRICO, VAPOR Y GAS**

- E1 CONEXIÓN ELÉCTRICA: UN SÓLO PUNTO, ELÉCTRICA, GAS Y VAPOR, PERFORACIÓN DE 1 1/4" O 2" PARA TUBO CONDUIT, A UNA ALTURA DE 63 3/4" (161.92 cm). SNPT
- E2 CONEXIÓN ELÉCTRICA: SOBRECALENTADOR, CONFIGURABLE A 15/30 KW, PERFORACIÓN DE 1 1/4" O 2" PARA TUBO CONDUIT, A UNA ALTURA DE 63 3/4" (161.92 cm). SNPT
- E3 CONEXIÓN ELÉCTRICA: DOSIFICADORES DE DETERGENTE Y ENJUAGUE, TUBO CONDUIT DE 1/2", A UNA ALTURA DE 64 3/4" (163.19 cm). SNPT

**CONEXIONES DE PLOMERÍA  
INFORMACIÓN DE CONEXIÓN  
(SNPT=SOBRE NIVEL DEL PISO TERMINADO)  
REFERENCIA  
CALENTAMIENTOS ELÉCTRICOS, VAPOR Y GAS**

- P2 DRENAJE: CUERDA DE TUBERÍA HEMBRA DE 2", A SNPT; DOS POSIBLES CONEXIONES; EL AGUA PUEDE DRENARSE A CUALQUIER LADO DE LA VÁLVULA. TAPE EL LADO OPUESTO.
- P4 DOSIFICADOR DE ENJUAGUE: quite el tapón de 1/8" para acceder al orificio con cuerda de 1/8" hembra NPT a 59 9/16" (151.29cm) SNPT.
- P5 SENSOR DE CONCENTRACIÓN DE DETERGENTE: retire el tapón ensamblado para acceder a la perforación de 7/8" (2.22 cm) de diámetro (SÓLO TANQUE DE LAVADO A 14 5/8" (37.14 cm) SNPT.
- P6 DRENAJE INDIRECTO A UNA COLADERA EN PISO: EL CLIENTE DEBE COMPRAR LA COLADERA 0" SNPT CUANDO SE NECESITE. INSTALE UNA COLADERA AFUERA DEL PERÍMETRO DE LA LAVALOZA.
- P13 CONEXIÓN DE AGUA CALIENTE: ROSCA DE TUBERÍA HEMBRA DE 3/4" A 11 3/16" (28.41 cm) SNPT. ALTA TEMPERATURA CON SOBRECALENTADOR 110°F Min.
- P14 CONEXIÓN DE AGUA FRÍA: ROSCA DE TUBERÍA HEMBRA DE 3/4" A 14 3/8" (36.51 cm) SNPT. TEMPERATURA FRÍA 55°F Min.

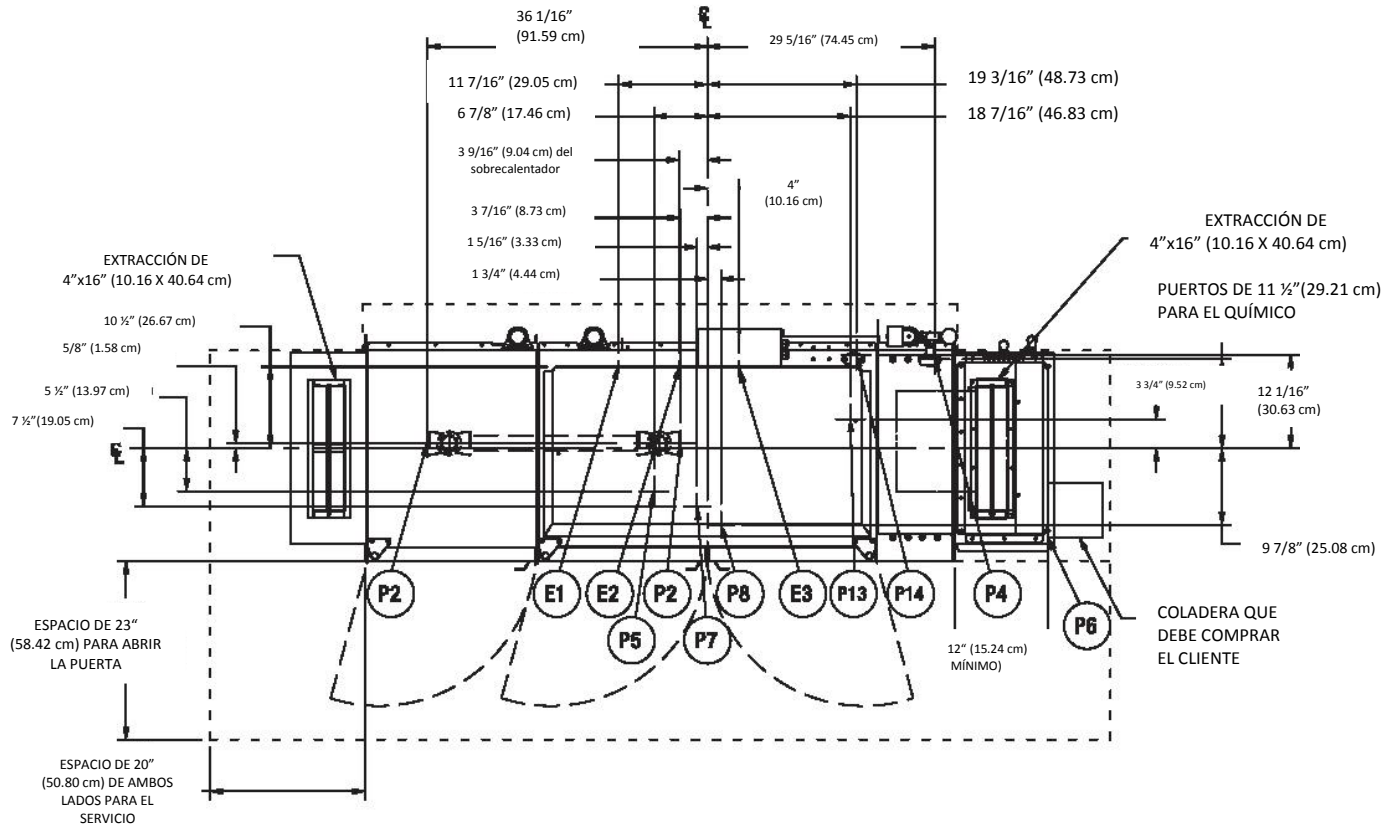
**SÓLO CALENTAMIENTO A GAS**

- P9 CONEXIÓN DE GAS NATURAL: CUERDA DE TUBERÍA HEMBRA DE 1/2", A DE 10 3/4" (27.30 cm) SNPT; PRESIÓN DE GAS 3.5 "MÍNIMO Y 7" MÁXIMO, W.C. (COLUMNA DE AGUA)
- P10 CONEXIÓN DE GAS LP: CUERDA DE TUBERÍA HEMBRA DE 1/2", A DE 10 3/4" (27.30 cm) SNPT. PRESIÓN DE GAS 8" MÍNIMO Y 11" MÁXIMO, W.C.

# VAPOR IZQUIERDA-DERECHA CLPS76eR



Viveros de la Colina No. 238 Col. Viveros de la Loma  
Tlalnepantla Tel: 50-62-82-00 • www.hobart.com.mx



### INFORMACIÓN ADICIONAL:

REQUISITOS DE EXTRACCIÓN DE LA CAMPANA DE EXTRACCIÓN O CAMPANA DE EXTRACCIÓN EXTENDIDA OPCIONALES: 200 PIES CUBICOS POR MINUTO AL EXTREMO DE LA ENTRADA.

TODAS LAS DIMENSIONES TOMADAS DESDE LA LINEA DEL PISO PUEDEN SER INCREMENTADAS APROXIMADAMENTE 1/8" (1.90 cm) O DISMINUIDAS 1/8" (1.27 cm).

EL INTERIOR DEL TANQUE ES DE 75 7/8" (192.72 cm) (A LA CONEXIÓN DE LA MESA) LAS MEDIDAS DE MESA A MESA SON 75 21/32" (192.17cm)

PESO NETO DEL EQUIPO: 412.76 Kg. (ALTURA ESTÁNDAR)  
PESO DEL ENVÍO: 427.73 Kg (ALTURA ESTÁNDAR)

SE REQUIERE UN RESTRICTOR DE FLUJO INVERSO EN EL SISTEMA DE VENTILACIÓN (HOBART NO LO INSTALA Y NO LO VENDE).

### CONEXIÓN DE SERVICIO PARA MOTORES Y CONTROLES

MOTORES: TRANSPORTADOR 1/6 H.P. LAVADO 2 H.P.			
VOLTAJE	AMPERES NOMINALES	AMPERAJE MÍNIMO DEL CONDUCTOR DE SUMINISTRO	DISPOSITIVO MÁXIMO DE PROTECCIÓN
200-240/50/3	17.5	20	20
208-240/60/3	17.2	20	20
380-415/50/3	10.6	15	15
380/60/3	11.6	15	15
480/60/3	9.8	15	15
600/60/3	8.7	15	15

### INFORMACIÓN DE PLOMERÍA:

#### CALENTAMIENTO ELÉCTRICO, VAPOR Y DE GAS

El cliente debe comprar e instalar un supresor de golpe de ariete (que cumpla con la Norma Estándar ASSE-1010 o equivalente) en el suministro de agua en la conexión de servicio.

La dureza recomendada del agua deber ser igual o menor a 3 granos (51.9 P.P.M.) para obtener mejores resultados.

La presión del agua caliente y fría recomendada para el equipo es de 20 PSI (15 PSI mínimo, 25PSI máximo).

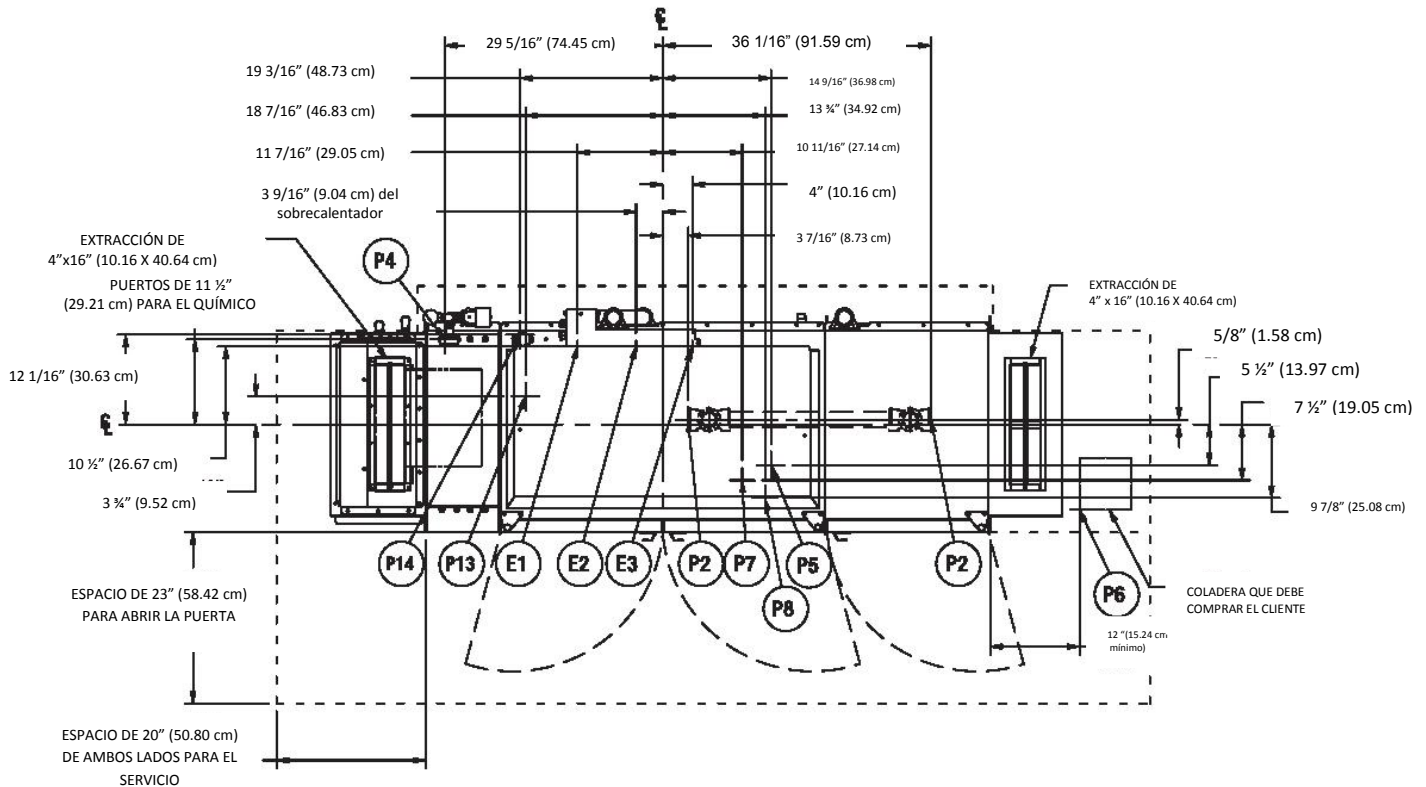
Si la temperatura del agua fría es menor a 55°F, llame al área de ventas.

Para facilitar la limpieza, debe instalarse una toma de agua cerca de la lavalozza con una manguera de uso intensivo y una válvula de mano. Cuando use un dosificador de sanitizador químico, éste debe estar certificado por la Norma Estándar 29 de la NSF.

#### SÓLO CALENTAMIENTO DE VAPOR

LAS PRESIONES DEL FLUJO DE VAPOR ARRIBA DE LOS 50 PSI DEBE TENER UN REGULADOR DE PRESIÓN (QUE EL CLIENTE DEBE COMPRAR) INSTALADO EN LA LÍNEA DE VAPOR.

EL CLIENTE DEBE COMPRAR E INSTALAR UNA VÁLVULA DE MANO EN LA LÍNEA DE VAPOR A LA LAVALOZA.



**CONEXIONES ELÉCTRICAS  
INFORMACIÓN DE CONEXIÓN  
(SNPT= SOBRE NIVEL DEL PISO TERMINADO)  
REFERENCIA  
CALENTAMIENTOS ELÉCTRICO, VAPOR Y GAS**

- E1 CONEXIÓN ELÉCTRICA: UN SÓLO PUNTO, ELÉCTRICA, GAS Y VAPOR, PERFORACIÓN DE 1 1/8" O 2" PARA TUBO CONDUIT, A UNA ALTURA DE 63 3/4" (161.92 cm) SNPT.
- E2 CONEXIÓN ELÉCTRICA: SOBRECALENTADOR, CONFIGURABLE A 15/30 KW, PERFORACIÓN DE 1 1/4" O 2" PARA TUBO CONDUIT, A UNA ALTURA DE 63 3/4" (161.92 cm) SNPT.
- E3 CONEXIÓN ELÉCTRICA: DOSIFICADORES DE DETERGENTE Y ENJUAGUE. TUBO CONDUIT de 1/2", A UNA ALTURA DE 64 3/4" (163.19 cm) SNPT.

**CONEXIONES DE PLOMERÍA  
INFORMACIÓN DE CONEXIÓN  
(SNPT =SOBRE NIVEL DEL PISO TERMINADO)  
REFERENCIA  
CALENTAMIENTOS ELÉCTRICOS, VAPOR Y GAS**

- P2 DRENAJE: CUERDA DE TUBERÍA HEMBRA DE 2", A SNPT; DOS POSIBLES CONEXIONES; EL AGUA PUEDE DRENARSE A CUALQUIER LADO DE LA VÁLVULA. TAPE EL LADO OPUESTO
- P4 DOSIFICADOR DE ENJUAGUE: QUITA EL TAPÓN DE 1/8" PARA ACCEDER AL ORIFICIO CON CUERDA DE 1/8" HEMBRA NPT A 59 9/16" (151.29cm) SNPT
- P5 SENSOR DE CONCENTRACIÓN DE DETERGENTE: RETIRE EL TAPÓN ENSAMBLADO PARA ACCEDER A LA PERFORACIÓN DE 7/8" (2.22 cm) DE DIÁMETRO (SÓLO TANQUE DE LAVADO A 14 5/8" (37.14 cm) SNPT.
- P6 DRENAJE INDIRECTO A UNA COLADERA EN PISO: EL CLIENTE DEBE COMPRAR LA COLADERA 0" SNPT CUANDO SE NECESITE. INSTALE UNA COLADERA AFUERA DEL PERÍMETRO DE LA LAVALOZA.
- P13 CONEXIÓN DE AGUA CALIENTE: ROSCA DE TUBERÍA HEMBRA DE 1/2" A 11 3/16" (28.41 cm) SNPT ALTA TEMPERATURA CON SOBRECALENTADOR 110°F Min.
- P14 CONEXIÓN DE AGUA FRÍA: ROSCA DE TUBERÍA HEMBRA DE 1/2" A 14 3/8" (36.51 cm) SNPT TEMPERATURA FRÍA 55°F Min.  
**SÓLO CALENTAMIENTO A VAPOR**
- P7 SERPENTINES DE VAPOR: FLUJO DE 10 A 50 PSI, CUERDA DE TUBERÍA HEMBRA DE 3/4", A 11 1/8" (28.25 cm) SNPT.
- P8 RETORNO DE CONDENSADO: DEBE MANTENERSE LA PRESIÓN MÍNIMA DIFERENCIAL A 10 PSI ATRAVÉS DE LA TRAMPA DE VAPOR. CUERDA DE TUBERÍA HEMBRA DE 3/4". UNA CONEXIÓN A 11 1/8" (28.25 cm) SNPT (EL EQUIPO TIENE UNA TRAMPA TIPO CUBETA).

# Lavalozas CLPS76eR con sistema Advansys

# HOBART

Viveros de la Colina No. 238 Col. Viveros de la Loma  
Tlalnepantla Tel: 50-62-82-00 • www.hobart.com.mx

**ESPECIFICACIONES:** Cumple con los requisitos de la A.S.S.E. Standard No.1004.

**DISEÑO:** Lavadora de loza semiautomática para canastillas de 19 3/4" x 19 3/4" (50.16 x 50.16 cm) con tanques de prelavado y lavado que puede ser a alta o baja temperatura, cortinas térmicas flexibles en capas en los extremos de la cámara y entre las zonas de lavado y enjuague final. Las puertas aisladas de inspección con bisagras ubicadas al frente del equipo brindan fácil acceso a los brazos de lavado, enjuague, rejillas, canastilla de desperdicios y rejilla removible de entrada a la bomba. El largo del tanque del equipo (a la conexión de la mesa) es de 76" (193.04 cm). El equipo está diseñado para la limpieza y el sanitizar con agua caliente a 160°F en el lavado y 180°F (mínimo) en el enjuague final. La dureza del agua recomendada debe ser de 3 granos para obtener mejores resultados. Los seguros automáticos apagan la bomba y el transportador si se abre alguna puerta cuando está en operación el equipo.

**FABRICACIÓN:** Los tanques, las cámaras, el bastidor, las patas, la caja de control, las puertas y todas las tapas son de acero inoxidable.

**BOMBAS:** Las dos bombas e impulsores recirculantes de acero inoxidable cuentan con un sello mecánico de asiento cerámico. El ensamble de fácil acceso a la bomba permite una rápida inspección. Las bombas se auto drenan y la tubería que distribuye el agua a los brazos superiores e inferiores de lavado es de acero inoxidable.

**MOTORES DE LA BOMBA:** Estos motores fabricados para Hobart tienen rodamientos de bolas pre lubricados, protección contra salpicaduras, ventilado y con protección de sobrecarga con restablecimiento manual. El motor está disponible con las siguientes especificaciones eléctricas 208-240/60/1, 208-240/60/3, 480/60/3 y 600/60/3. También está disponible en 200-240/50/3 y 380-415/50/3, pero no están listados por UL.

**CONTROLES:** El módulo de control de acero inoxidable con botones de encendido, arranque y paro está montado en la parte superior del equipo. El circuito de control del equipo funciona con un transformador de circuito de control de 120 volts. Los componentes eléctricos están cableados con cable termoplástico aislado de 600V resistente a 105°C con conductores aislados enrutados a través de conductos cubiertos o conduit eléctrico certificado por UL.

**TRANSPORTADOR:** Este mecanismo de retorno rápido está diseñado para hacer pasar las canastillas a través del equipo de manera más uniforme y permite un separación de 16" (40.64 cm) entre las zonas de lavado y enjuague. Las canastillas se transportan automáticamente a través de las zonas de lavado y enjuague. El embrague de bolas motriz del transportador evita que se dañe el equipo o las canastillas, en caso que el movimiento de las canastillas sea obstruido. La velocidad del transportador es 6.8 FPM (pies por minuto).

**MOTOR REDUCTOR:** Esta pieza fabricada para Hobart tiene un motor reductor de 1/6 caballos de fuerza, ventilado y con una protección de sobrecarga con restablecimiento manual. El motor está disponible con las siguientes especificaciones eléctricas 208-240/60/1, 208-240/60/3, 480/60/3 y 600/60/3 y también disponible a 200-240/50/3 y 380-415/50/3, especificaciones que no están listadas por UL.

**PRELAVADO:** El prelavado de la lavalozas CLPS76eR está equipado con un brazo superior e inferior de lavado con espumas moldeadas y con grandes orificios y alineadas para pre lavar de forma eficaz todos los tipos de loza. Para la limpieza, los brazos de prelavado y sus tapones son fáciles de quitar sin necesidad de usar herramientas. Las rejillas de desperdicios de acero inoxidable perforado removibles sostienen la canastilla profunda de acero inoxidable perforado. Las canastillas y las tres rejillas de desperdicios pueden quitarse sin retirar el brazo inferior de lavado.

**LAVADO DE POTENCIA:** El tanque de lavado está equipado con brazos de lavado de acero inoxidable superiores e inferiores (diseñados por dinámica de fluidos por computadora) los cuales dirigen de manera efectiva cortinas de agua a todas las superficies de la loza. Ambos brazos superior e inferior son auto alineables y tienen tapones fáciles de quitar para la limpieza sin el uso de herramientas. La rejilla removible de desperdicios de acero inoxidable perforado sostiene la canastilla profunda de acero inoxidable perforado.

**ENJUAGUE FINAL:** Flujo de enjuague final: 7.9 litros por minuto, 2.11 litros por canastillas y 522.38 litros por hora. Los brazos de enjuague

autoposicionales superior e inferior de acero inoxidable tiene una hilera sencilla de espumas. Las canastillas que entran a la zona de enjuague disparan automáticamente el enjuague. La línea de agua del enjuague final cuenta con una válvula rompedora de vacío y una válvula solenoide que se opera de manera eléctrica en el sistema de tubería. Los puertos de inyección del dosificador para el agente líquido de está en la tubería de enjuague final arriba de la cámara.

**LLENADO:** La toma de agua cuenta con una válvula rompedora de vacío y una válvula solenoide que funciona eléctricamente en el sistema de tubería para el mantenimiento automático del nivel del tanque.

**DRENADO Y DESBORDAMIENTO:** La válvula de desbordamiento automático y drenado de tipo campana en el interior del tanque de prelavado se controlada desde el interior del equipo. El prelavado se desborda al drenaje. El drenado del tanque de lavado que se controlada desde el interior del equipo se desborda al prelavado mediante un tubo de acero inoxidable que está montado internamente. El sello del drenado es un anillo empaque de hule de diámetro grande (o-ring) para alta temperatura. El drenaje se cierra de forma automática al cerrar las puertas de inspección. El drenaje común utiliza tubos desmontables de acero inoxidable de gran diámetro sellados con anillos de hule (O-Rings) en cada alojamiento de drenaje. El alojamiento del drenaje puede conectarse al extremo de la carga o de la descarga del equipo.

**EQUIPO ESTÁNDAR:** El equipo tiene un sistema de recuperación de energía, una pantalla digital que muestra las temperaturas de prelavado, lavado y enjuague final y protección positiva por bajo nivel de agua para el calentamiento del tanque. Las cortinas térmicas en capas tienen un clave para una colocación adecuada. El drenaje se cierra de forma automática cuando se cierran las puertas de inspección. Las patas de acero inoxidable son ajustables. Las tapas están atornilladas al bastidor en el perímetro y debajo de la lavalozas. El equipo cuenta además con un llenado tanque automático, seguros de puerta, auto-apagado, controles de sobrecalentador y de ventilación, diagnósticos de servicio, indicador de agua sucia, notificación para desincrustación (eliminar sarro), pausa del transportador, modo de ahorro de energía, válvula reguladora de presión y sobrecalentador (30 Kw). La lavalozas cumple con el protocolo de datos de NAFEM.

**SELECCIONES DEL CALENTAMIENTO DEL TANQUE DE LAVADO (debe elegir una):**

**ELÉCTRICO:** Resistencia eléctrica Incoloy® de inmersión (15KW) removible desde el interior del tanque. El microprocesador con protección positiva de bajo nivel de agua y contactor magnético controla el termostato, el cual supervisa la temperatura del agua del tanque. (Los interruptores de desconexión no vienen con el equipo). El dispositivo de límite alto montado en el tanque protege además el elemento de calentamiento.

**VAPOR:** Usa un serpentín de vapor de acero inoxidable de 1" (2.54 cm) de vapor. El microprocesador con protección positiva de bajo nivel de agua y contactor magnético controla el termostato, el cual supervisa la temperatura del agua del tanque. El vapor es suministrado al equipo a través de la válvula solenoide de vapor y del filtro de línea de alta temperatura.

**GAS:** Usa un sistema regulado de tubo de inmersión con quemador infrarrojo de gas. El termostato es controlado por el microprocesador y el soplador con interruptor de presión controla la temperatura del agua del tanque. El equipo cuenta con la protección positiva de bajo nivel de agua. El dispositivo de límite alto en la superficie del tubo protege el tubo de inmersión. La tarjeta de estado sólido de ignición controla la válvula de gas y brinda la ignición de la flama. El transformador baja el voltaje del circuito de control de 120 volts a 24 volts para energizar la tarjeta de ignición y la válvula de gas. Para gas natural, la presión de gas al quemador (conexión del cliente) no debe exceder los 7" W.C. y para gas LP, no debe exceder las 11" W.C. Si la presión del gas es mayor a 7" W.C. en gas natural o 11" W.C. en gas LP, debe instalarse una válvula de regulación de presión (Hobart no la vende) en la línea de gas a la lavalozas.

**EQUIPO OPCIONAL CON COSTO:** Campanas de extracción de acero inoxidable con preparación para ducto y restrictor de flujo ajustable (sólo en el lado de carga), cámara más alta que la cámara estándar, cargadores y descargadores laterales, interruptor de límite de mesa y kit para enfriar el agua del drenaje. Las canastillas para platos, usos diversos y usos combinados miden 19 3/4" x 19 3/4" (50.16 x 50.16 cm).

Debido a que el mejoramiento continuo de los productos es una política de Hobart, las especificaciones están sujetas a cambio sin previo aviso.