



Proyecto _____
 AIA # _____ SIS # _____
 Art. # _____ Cantidad _____ C.S.I. Sección 114000



Lavalozas eléctrica estilo puerta de alta temperatura AM16T-ASR



DECLARACIÓN DE ESPECIFICACIONES

La unidad especificada es una lavalozas eléctrica de alta temperatura sin ventilación Hobart AM16. Las características incluyen eliminación automática de desperdicios, campana de 3 lados, controles de pantalla táctil, clasificación NSF para ollas y sartenes para ciclos de 2, 4 y 6 minutos, apertura de puerta de 27" (68.58 cm), drenaje con bomba, arranque automático de la puerta con llenado automático, brazos de enjuague de acero inoxidable y brazos de lavado en forma de X, desincrustación automática, diagnóstico avanzado y conexión de servicio, hasta 52 canastillas por hora, enjuague final bombeado de 0.67 galones (2.53 litros) por canastilla.

Garantía de un año en partes y mano de obra

CARACTERÍSTICAS ESTÁNDAR

- + .67 galones estadounidenses (2.53 litros) de enjuague final bombeado por rejilla.
- + 52 canastillas por hora - sanitización con agua caliente
- + Eliminación automática de desperdicios (ASR)
- + Apertura sin columnas
- + Capota de 3 lados
- + Controles de pantalla táctil inteligente fáciles de usar
- + Estándar de conexión eléctrica de un solo punto, convertible a conexión de doble punto en campo
- + Estándar trifásico, convertible a monofásico en campo
- + Conectividad WiFi
- + Aplicación SmartConnect y nube con estado del equipo, registros de temperatura, informes de códigos de error y análisis de costos, consumo y uso
- + Bloqueos de temperatura y químicos (con bombas para productos químicos equipadas de Hobart)
- + Drenado con bomba
- + Ciclos de lavado cronometrados para 1, 2, 4 y 6 minutos
- + Lavado de ollas y sartenes para ciclos de 2, 4 y 6 minutos de acuerdo con la NSF
- + Sobrecalentador (booster) eléctrico con tecnología Sense-A-Temp™ para aumentar la temperatura 70 °F (21 °C)
- + Bomba de lavado autodrenante de alta eficiencia con impulsor de acero inoxidable
- + Apertura de la puerta de 27" (para bandejas planas de 18" x 26" o tazón para mezclar de 60 cuartos)
- + Tanque estirado, plataforma del tanque, cámara, paneles de moldura, estructura y patas de acero inoxidable
- + Cámara de resortes con contra peso y guías de polietileno de ultra alta viscosidad.
- + Brazos de lavado anti-obstrucción superior e inferior intercambiables, giratorios en forma de X
- + Brazos de enjuague superiores e inferiores giratorios e intercambiables
- + Sistema inclinado y de auto posicionamiento con canastilla de desperdicios y rejilla de una sola pieza
- + Llenado automático
- + Inicio accionado por puerta
- + AutoClean
- + Kit de templado de agua de drenado
- + Inicio de fábrica
- + Control de ventilación
- + Diagnósticos de servicios
- + Instalación recta o en esquina
- + Desincrustación automática
- + Canastilla para charolas

OPCIONES Y ACCESORIOS (Disponible a un costo adicional)

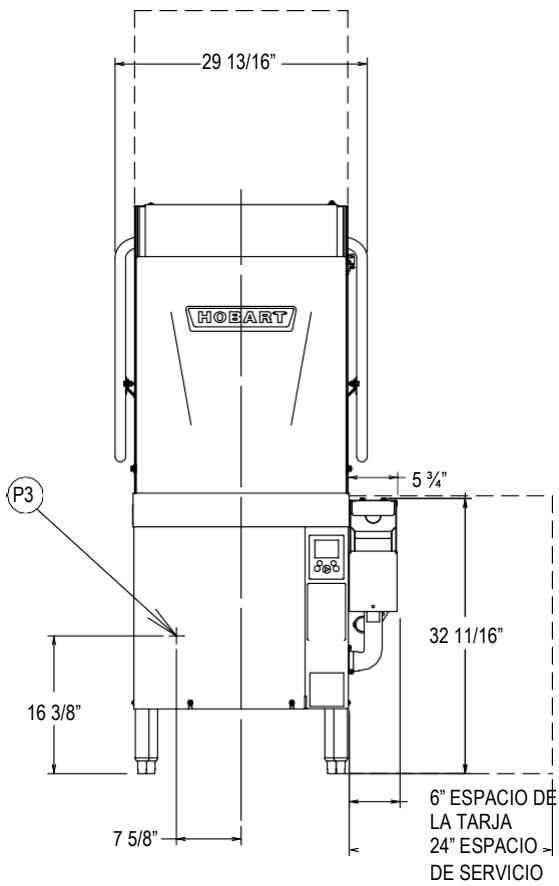
- Canastilla para platos
- Canastillas combinadas
- Kit de conversión de mano izquierda ASR
- Bombas para productos químicos
- Kit de cierre de puerta
- Protección contra salpicaduras para instalaciones en esquina.
- Patas sísmicas con brida
- Supresor de golpe de ariete
- Kit de llenado rápido
- Kit para integrar tarja
 - Montura para tarja y extensión de pata de 3" (7.62 cm)
 - Kit de guía para la tarja
 - Mesa retráctil

LAVALOZAS ELÉCTRICA DE BASE ALTA AM16 SERIES – AM16T-ASR

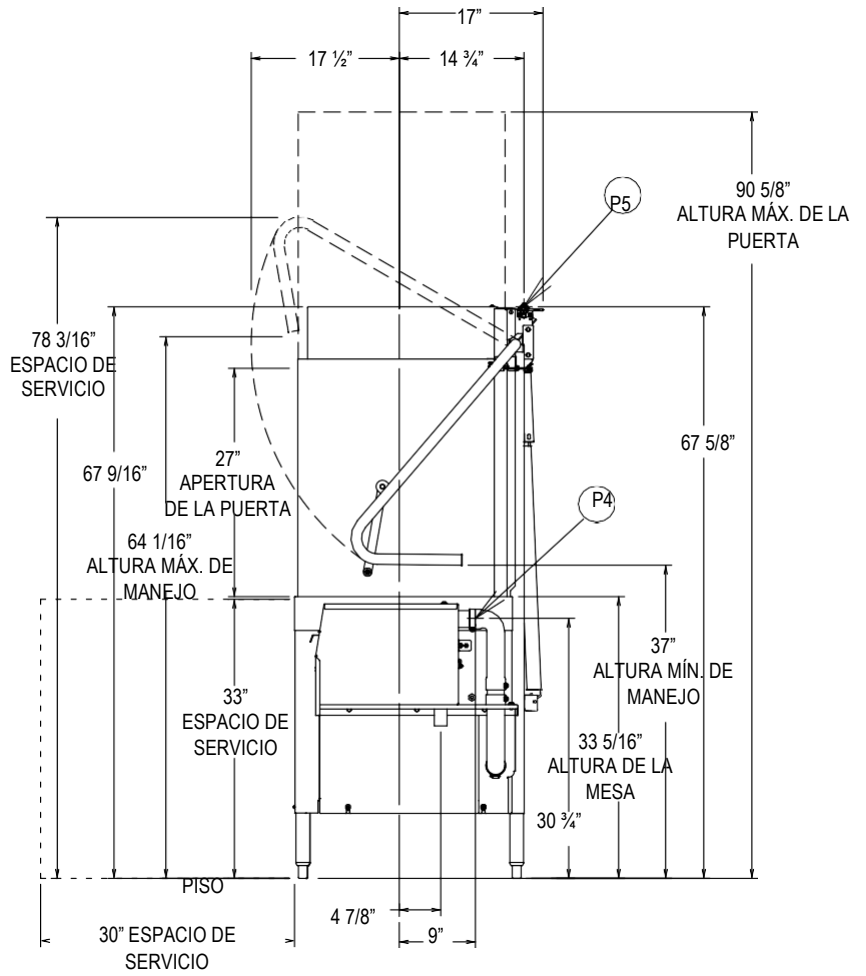
Aprobado por _____ Fecha _____ Aprobado por _____ Fecha _____



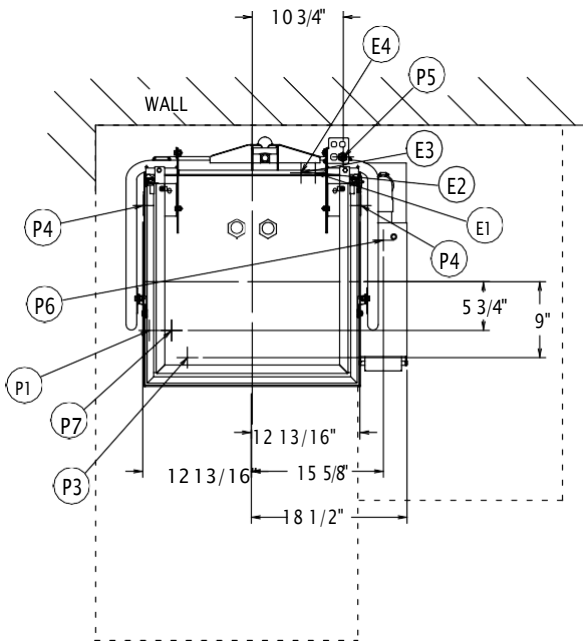
Lavalozas eléctrica de estilo puerta de alta temperatura sin ventilación AM16T-ASR



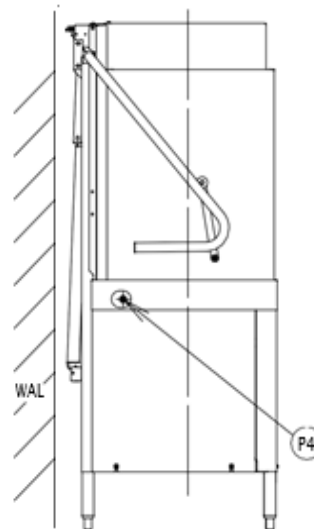
Vista frontal



Vista lateral derecha



Vista superior



Vista lateral derecha

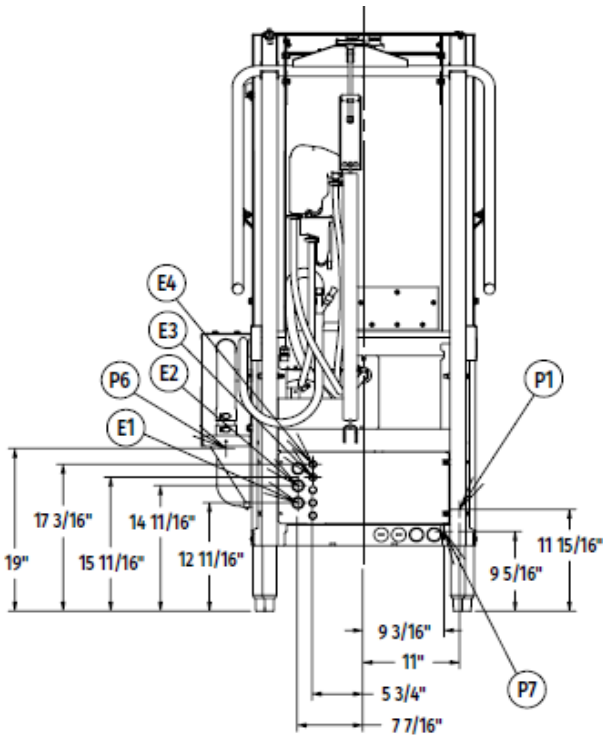
MODELO:
AM16T-ASR
E-950440



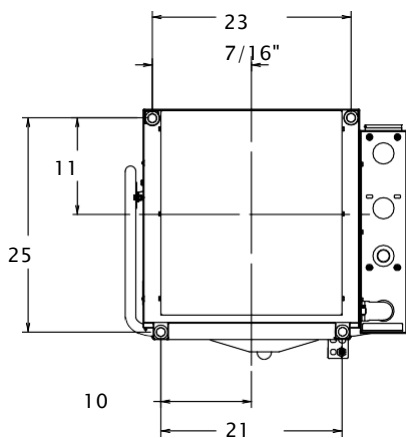
Lavalozas eléctrica estilo puerta de alta temperatura AM16T-ASR

ADVERTENCIA: Debe cumplir con las partes aplicables del Código Eléctrico Nacional y/u otros códigos eléctricos locales.

Las conexiones de plomería deben cumplir con los códigos sanitarios, de seguridad y de plomería aplicables.



Vista posterior



Vista inferior

NOTA

Conexiones eléctricas	
E1	Conexión eléctrica: motor de la bomba de lavado y calentador del cárter o depósito, orificio del tubo de 1" o 3/4"; AFF de 12-11 / 16".
E2	Conexión eléctrica: amplificador eléctrico y controles o conexión eléctrica de un solo punto (solo trifásico), orificio del tubo de 1" o 3/4"; AFF de 14-11 / 16".
E3	Conexión eléctrica: alimentadores de detergente y agente de enjuague, (DPS1 y DPS2) 1,5 amperios de voltaje de suministro de la placa de identificación, (RPS1 y RPS2) 1.5 amperios de tensión de alimentación indicada en la placa de identificación; orificio del tubo de 1/2", AFF de 15-11 / 16".
E4	Conexión eléctrica: circuito del interruptor de control del ventilador de ventilación (VFC1 y VFC2) solo 1.5 amperios a la tensión de alimentación indicada en la placa de identificación; orificio del tubo de 1/2", AFF de 17-3 / 16".
Conexión de plomería	
P1	Conexión de agua común, incluido el calentador del booster Temperatura mínima de agua 110°F (43.33 °C); se recomiendan 15-65 PSI; conexión hembra de 3/4" para manguera de 6' de largo suministrada con el equipo; 11-15 / 16 AFF.
P3	Sensor de la sonda de detergente: retire el conjunto de la tapa y el perno para acceder al orificio de 7/8"; AFF de 16-3 / 8".
P4	Alimentador de detergente: dos ubicaciones disponibles; retire el conjunto de la tapa y el pasador para acceder al orificio de 7/8"; AFF de 30-3 / 4".
P5	Alimentador de agente de enjuague: retire el tapón de la tubería de 1/8" NPT para acceder al orificio roscado de 1/8" NPT; AFF de 67-5 / 8".
P6	Conexión de drenaje: incluye drenado del equipo y atemperación de agua de drenado (la ubicación del drenado del accesorio LH ASR se encuentra en el lado opuesto); accesorio de tubo de acero inoxidable de 1-1 / 2" 19" AFF.
P7	Conexión de agua fría: Temperatura mínima de agua 55°F (12.78 °C) (atemperación del agua de drenado); conexión hembra de 3/4" para manguera de 8' de largo; 9-5 / 16" AFF.

ESPECIFICACIONES

Capacidad

# de canastillas por hora (máx.)	52
# de platos por hora (25 por canastilla prom.)	1,300
# de vasos por hora (45 por canastilla prom.)	2340
Tanque de lavado (galones)	10.5

Caballos de fuerza del motor

Bomba de enjuague	0.18
Bomba de lavado	2
Bomba ASR	0.18
Bomba de drenado	0.21

Enjuague

Galones por canastilla	0.67
# de galones por hora (máx.)	34.84

Velocidad máx. de flujo de drenado

Galones por minuto (velocidad inicial con tanque lleno)	18.5
---	------

Calentamiento

Booster eléctrico (kW)	7.1
Calentador eléctrico (kW)	5.4

Requerimientos de descarga

450 CFM
Peso de envío (aprox.) 387 lbs. (225 kg)

Dimensiones en cajas 73.75"H x 36.5"W x 36.5"L (187.32 cm de altura x 92.71 cm de ancho x 92.71 cm de longitud)



Lavalozas eléctrica estilo puerta de alta temperatura AM16T-ASR

E1 Lavalozas AM16 con calefacción eléctrica (cuando se convierte en punto doble en campo)			
Voltaje	Amperes nominales	Ampacidad mínima del circuito de alimentación	Dispositivo de protección mínima
208-240/60/1	39.6	50	50
208-240/60/3	26.9	30	30

E2 Sobrecalentador y controles de 9.5 kW (cuando se convierte en punto doble en campo)			
Voltaje	Amperes nominales	Ampacidad mínima del circuito de alimentación	Dispositivo de protección mínima
208-240/60/1	43.3	50	50
208-240/60/3	26.6	30	30

E2 Conexión de servicio eléctrico de un solo punto del equipo AM16 como se muestra a continuación			
Voltaje	Amperes nominales	Ampacidad mínima del circuito de alimentación	Dispositivo de protección mínima
208-240/60/3	53.5	60	60

Ganancia térmica aproximada respecto al espacio sin campana de extracción	
Tipo	BTU/Hr.
Latente	12,300
Sensible	5,700

Notas: Todas las dimensiones tomadas de la línea del piso pueden aumentar 7/8" o disminuir 3/8" dependiendo del ajuste de la pata o base.

Campana de ventilación (si se requiere) para proporcionar un escape mínimo de 450 CFM (consulte las instrucciones de instalación).

Peso neto del equipo, incluido el booster: 370 libras (167.89 kg) Peso de envío nacional incluido el booster 390 libras (176.90 kg)

Tamaño de las canastillas - 19³/₄" x 19³/₄".

Notas sobre plomería: El cliente debe adquirir un supresor de golpe de ariete que cumpla con la norma ASSE-1010 o equivalente e instalarlo en la línea común de suministro de agua en la conexión de servicio.

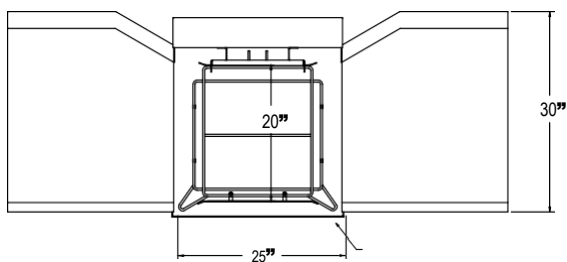
Se recomienda una dureza de agua de 3 granos o menos para obtener mejores resultados.

Se recomienda una presión de agua corriente de la construcción al lavaplatos a 20 PSI o más. Las presiones inferiores a 20 PSI pueden afectar los tiempos de llenado / arranque del equipo.

Esta es un equipo de enjuague con bomba. La válvula reguladora de presión no es necesaria en tuberías frías o calientes.

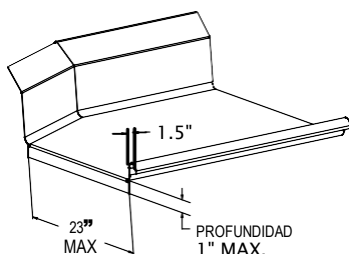
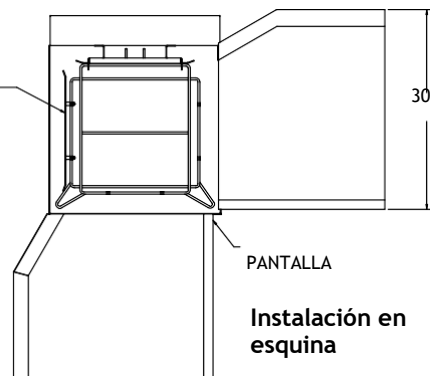
Para facilitar la limpieza, se recomienda instalar una llave de agua con una manguera de uso intensivo y una válvula cerca del equipo.

DISEÑO Y CONFIGURACIONES DE TABLAS, LAVALOZAS AM16T-ASR



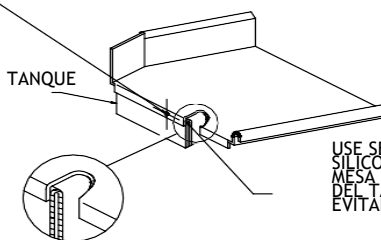
Instalación de paso

NOTA: SOPORTE DE LA GUIA PARA LA CANASTILLA DE REPOSICIÓN PARA UNIDADES INSTALADAS EN ESQUINAS



Diseño sugerido de la mesa

- Taladro Ø 0.344 orificio a través de la pared del tanque
- Tornillo de cabeza segmentada de acero inox.de 5/16-18
- Arandela de seguridad de acero inoxidable de 5/16-18
- Tuerca de cabeza hexagonal de acero inoxidable 5/16-18



Debido a que el mejoramiento continuo de los equipos es una política de Hobart, las especificaciones están sujetas a cambios sin previo aviso.